

Installera solceller i Jönköpings kommun – Hur gör jag?

Hur mycket el kan min anläggning producera, vem kan leverera anläggningen och vad kostar den?

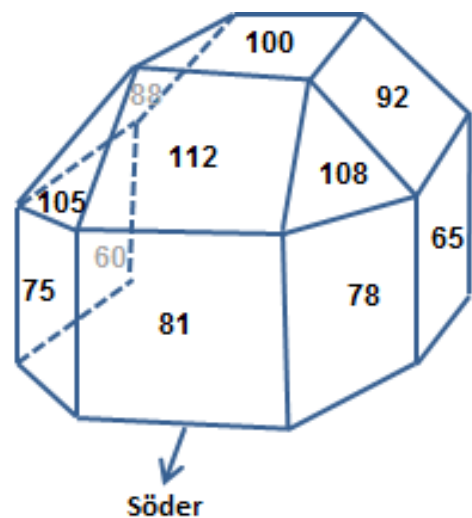
Information och svar på dessa frågor finns bl.a. på följande webbplatser:

- solardays.se
- bengtsvillablogg.info
- svensksolenergi.se

Många solcellsleverantörer kan förutom att installera anläggningen även hjälpa till med att hantera de frågor som beskrivs under övriga rubriker.

Behöver jag bygglov?

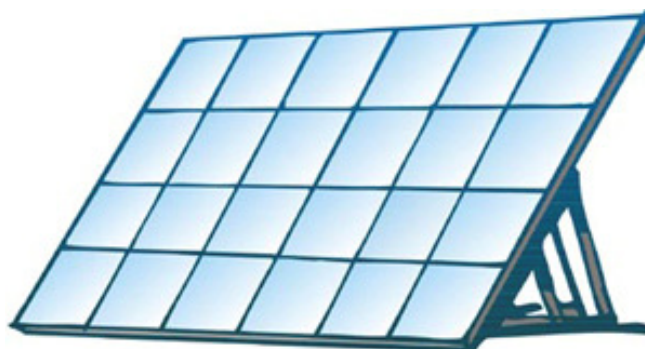
Solceller/paneler på en- och tvåbostadshus för fastighetens eget behov är inte bygglovspliktiga om de placeras dikt an mot fasaden eller taket och de inte väsentligt förändrar byggnadens eller området karaktär. Det gäller dock inte om byggnaden är kulturhistoriskt utpekad. Mer information finns på jonkoping.se.



Bilden visar hur olika placering av solceller ger olika utbyte i relation till horisontell placering. Källa: www.solelprogrammet.se.

Ansök om solcellsstöd, elcertifikat och ursprungsgarantier

Sedan den 1 januari 2009 finns det bidrag att söka för installation av solceller. Stödnivån är max 30 % av investeringskostnaden för företag och 20 % för övriga. Ansökningsblankett och ytterligare information om stödet finns på energimyndigheten.se, sök mikroproducent. Där finns också information om möjligheten att ansöka om tilldelning av elcertifikat. Solcellsstödet är ram-begränsat, kontakta Länsstyrelsen för mer information om hur mycket medel som finns kvar, tel: 010 - 223 60 00.



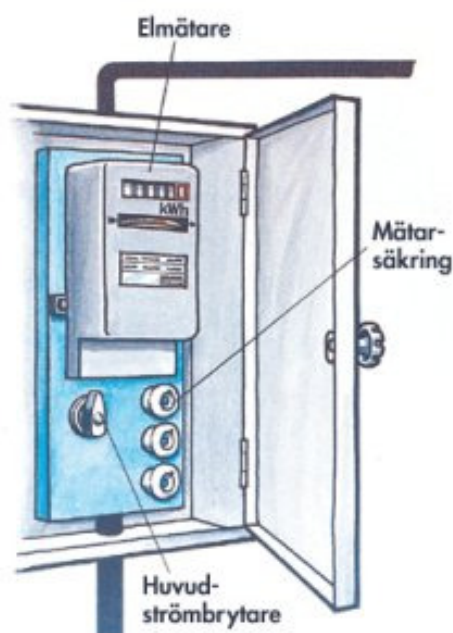
Skattereduktion

Från och med den 1 januari 2015 kan du få skattereduktion med 60 öre/kWh för den överskottsels som matas in på elnätet. Läs mer på skatteverket.se, sök solceller.

Hur ansluter jag solcellsanläggningen till elnätet?

De flesta solcellsanläggningar omfattas av begreppet mikroproduktion som är en elproduktionsanläggning som installeras i en anläggning med högst 63 Ampere huvudsäkring och 43,5 kW som högsta inmatningseffekt. Inmatningen till elnätet får heller inte överstiga uttaget från elnätet under ett år. För denna typ av anläggningar behöver du inte betala någon extra kostnad för mätning, beräkning och rapportering av inmatad el på nätet. För att uttag och inmatning ska registreras korrekt kan din elmätare behöva bytas (kostnadsfritt i så fall). Elnätbolagen är också enligt ellagen skyldiga att betala ersättning för din inmatning till elnätet, s.k. nätnytta.

I Jönköpings kommun finns elnät som ägs av Jönköping Energi nät AB, Vattenfall Eldistribution AB och E.ON Elnät Sverige AB. Ring din nätägare eller sök solceller alt. mikroproduktion på jonkopingenenergi.se, vattenfall.se och eon.se för mer information.



Vem kan köpa mitt elöverskott?

Du kan sälja ditt elöverskott och eventuella elcertifikat till valfritt elhandelsföretag som vill teckna ett avtal om detta.

Kontakta eller besök kommunens energi- och klimatrådgivare på Energicentrum A6 för mer information eller rådgivning, Kompanigatan 4, Jönköping, tfn 036-12 87 60.
info@energicentrum.se
www.energicentrum.se